

2016年 ストランディングネットワーク北海道 活動報告書



2017年6月

ストランディングネットワーク北海道

**Stranding
Network
Hokkaido**

ストランディングネットワーク北海道
© Stranding Network Hokkaido × Whale Artist Arata Hitom



はじめに

ストランディングネットワーク北海道(SNH)は、2007年よりストランディング情報通報専用電話「北海道いるか・くじら110番」を開設するなどして、積極的に北海道内のストランディング(座礁・漂着・混獲)情報を収集しています。2016年に得た情報の概要がまとめられましたので報告します。

ストランディング情報は、SNH会員からの通報の他、一般の方からは専用電話および電子メールにて通報を受けました。また、ネズミイルカ・イシイルカについては、一部地域の漁業者に依頼し、直接情報提供していただきました。SNHが受報したストランディング情報はメーリングリストおよびホームページで情報を公開するとともに、逐次、水産庁・日本鯨類研究所・国立科学博物館・下関鯨類研究室に報告しました。

2016年に受報した北海道沿岸の鯨類ストランディング情報は63件72頭でした。鯨種別では、ネズミイルカ18件20頭、ミンククジラ10件10頭、カマイルカ7件7頭、イシイルカ3件10頭(イシイルカ型1件8頭、型不明2件2頭)、シャチ3件3頭、スジイルカ3件3頭、ザトウクジラ、マッコウクジラ各2件2頭、オウギハクジラ、ザトウクジラ各4件4頭、マッコウクジラ2件2頭、アカボウクジラ、オウギハクジラ、セミクジラ、ナガスクジラ、ハップスオウギハクジラ、ハナゴンドウ各1件1頭などでした。63件中62件について写真を取得し、また49件(77%)について標本を取得しました。

10月16日、茅部郡森町尾白内町沖定置網において、セミクジラ(SNH16037 950cm ♀)が混獲し、陸揚げ後、仲卸業者が解体して販売されました。北海道内での同種の漂着は2014年6月24日に厚岸郡浜中町に下顎のみが打ち上がった事例(SNH14025 460cm)の報告に次いで2件目です。

2016年はスジイルカの漂着が相次ぎました。スジイルカは2003年7月に標津郡標津町で白骨化した個体の漂着が報告されていた後、2015年7月27日に十勝郡浦幌町において漂着した個体(SNH15032 250cm ♂)まで漂着報告がありませんでしたが、2016年1月11日には釧路市(SNH16002 147cm ♀)、6月27日山越郡長万部町(SNH16019 244cm ♂)、8月25日には釧路市(SNH16028 228cm ♂)と相次ぎました。

9月17日、斜里郡斜里町においてハナゴンドウ(SNH16032 288.7cm ♂)の漂着がありました。全身を回収し、翌日東京農業大学オホーツクキャンパスにて剖検に供しました。本種の北海道での漂着は、2006年10月6日に紋別郡湧別町での漂着が確認されて以来、10年ぶりです。

SNHでは、引き続き道内の漂着鯨類情報および標本採集を行い、鯨類研究に寄与したいと考えています。ご協力のほど、よろしくお願いいたします。

国立科学博物館 田島木綿子博士、山田格博士、東京農業大学 小林万里教授、帯広畜産大学 中郡翔太郎様、羅臼町在住 桜井憲二様をはじめ、ご協力いただきました皆様に感謝いたします。

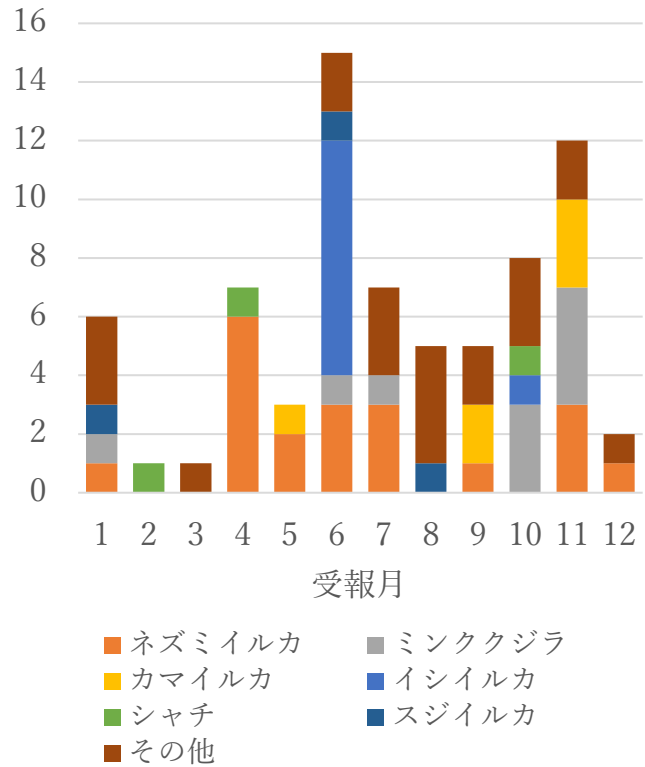
ストランディングネットワーク北海道
代表 松石 隆

2016年北海道沿岸におけるストランディングの概要

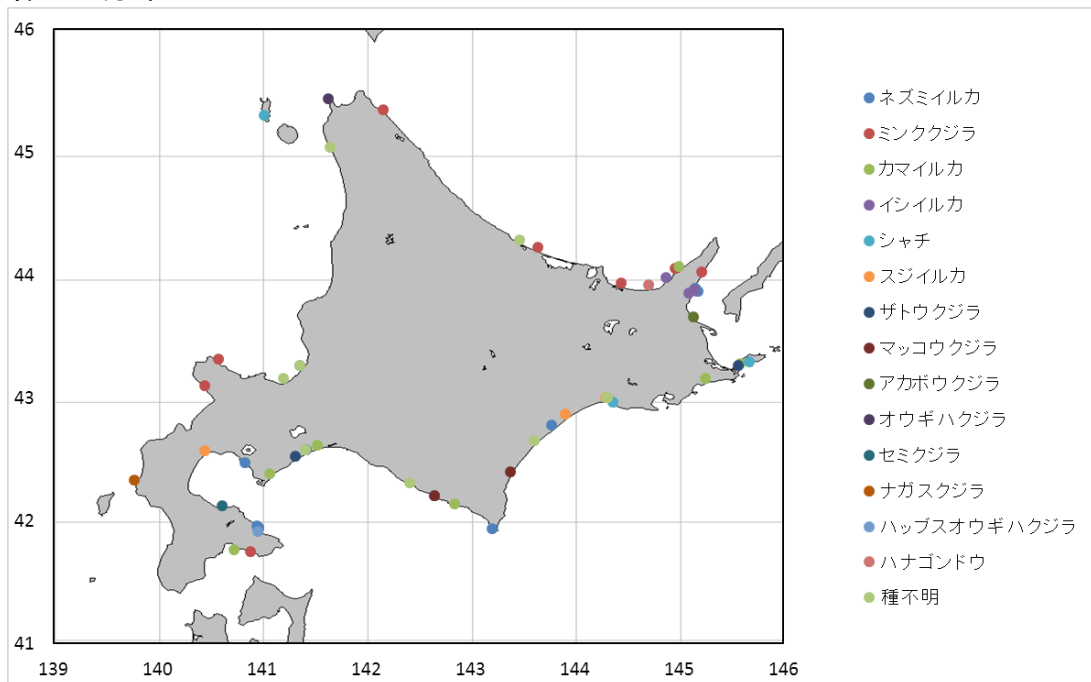
鯨種別受報件数

種名	件数	頭数
ネズミイルカ	18	20
ミンククジラ	10	10
カマイルカ	7	7
イシイルカ	3	10
シャチ	3	3
スジイルカ	3	3
ザトウクジラ	2	2
マッコウクジラ	2	2
アカボウクジラ	1	1
オウギハクジラ	1	1
セミクジラ	1	1
ナガスクジラ	1	1
ハブスオウギハクジラ	1	1
ハナゴンドウ	1	1
種不明	9	9
合計	63	72

月別受報頭数



種別漂着地理分布



SNH 整理番号

鯨種 発見場所 / 座礁・漂着・混獲

発見日時: 発見した日時
 受報日時: SNH が受報した日時
 発見場所: 発見場所の詳細 (海域) 津軽海峡/噴火湾/太平洋/
 根室海峡/オホーツク海/日本海に分類
 緯度経度: 緯度経度 [緯度経度の根拠]
 状況: [生死・状態] 発見の経緯・発見時の状況
 生物情報: 体長:[測定者/測定方法] 性別: 写真:撮影者 鯨
 種判定:判定者/判定方法
 通報経路: SNH まで情報が届くまでの経路
 調査・採材: SNH が実施/依頼した調査・採材
 標本: SNH が採取・譲渡した標本等 国立科学博物館:科博 日本鯨類研究所:日鯨研 北海道大:北大 東京大学:東
 大 帯広畜産大学:帯畜 愛媛大学:愛大 東京農業大学:農大 北海道医療大学:道医大 北里大学:北里大 北
 海道薬科大学:北薬大 酪農学園大学:酪大 北海道環境科学研究センター:道環研
 ※譲渡先が標本を必ずしも保管しているとは限りません。下線がついている物は全量, それ以外は全て若干
 量。
 備考: その他参考事項



SNH16001

種不明ナガスクジラ科鯨類 天塩郡豊富町 / 漂着

発見日: 2016 年 1 月 8 日
 受報日: 2016 年 1 月 8 日 11 時 58 分
 発見場所: 天塩郡豊富町稚内 道道 106 号 48KP 付近 (日本
 海)
 緯度経度: 45.0435N 141.6562E [地図]
 状況: [死亡・腐敗進行] 豊富町役場より通報
 生物情報: 体長:742.5cm[稚内建設管理部] 性別:不明 写真:
 稚内建設管理部 鯨種判定:SNH
 通報経路: 発見者→豊富町→稚内建設管理部→SNH
 調査・採材: 1/10 に SNH 函館が出勤し筋肉・脂皮を採集
 標本: 科博:筋肉, 脂皮 愛大:筋肉, 脂皮 日鯨研:筋肉
 酪大:筋肉, 脂皮 道医大:筋肉, 脂皮 道環研:脂皮



東大:筋肉 北大:筋肉, 脂皮

SNH16002

スジイルカ 釧路市 / 漂着

発見日: 2016 年 1 月 11 日
 受報日: 2016 年 1 月 13 日 4 時 23 分
 発見場所: 釧路市大楽毛南 1 丁目 1-3 (太平洋)
 緯度経度: 43.0031N 144.2980E [地図]
 状況: [死亡・新鮮] ツイッターよりイルカが漂着しているとの
 情報を得た。ストランディングネットワーク北海道より委
 託を受けた帯畜大調査員が 1 月 14 日朝に現場を確
 認したところ, 凍結・尾びれ欠損の状態で見られた。
 生物情報: 体長:1.4m[発見者] 性別:不明 写真:発見者 鯨
 種判定:SNH
 通報経路: Twitter...科博→SNH
 調査・採材: 1/14 SNH 帯広が出勤回収
 標本: 科博:筋肉, 脂皮, 肝臓, 腎臓 愛大:筋肉, 脂皮, 心臓, 肺, 肝臓, 腎臓 日鯨研:筋肉 酪大:筋肉, 肝臓,
 腎臓 道医大:筋肉, 脂皮, 心臓, 肺, 肝臓, 腎臓, 脾臓 北里大:筋肉, 脂皮 道環研:脂皮, 肝臓 東大:
 筋肉 北大:筋肉, 脂皮, 肝臓, 胃, 頭部帯畜大:筋肉, 脂皮, 心臓, 肺, 肝臓, 腎臓, 腸, 脾臓, 脾臓, 生殖
 腺, 舌, 甲状腺, 喉頭, リンパ節, 脳, 骨格
 備考: <https://twitter.com/osa8131island/status/686463336267948032>



SNH16003

ハブスオウギハクジラ 函館市 / 漂着

発見日: 2016年1月14日7時00分

受報日: 2016年1月14日11時20分

発見場所: 函館市安浦町 安浦漁港東海岸 (太平洋)

緯度経度: 41.9155N 140.9610E [地名]

状況: [死亡・新鮮] 14日朝7時ごろに、安浦町の漁業者が前浜でクジラが死んでいるのを発見。8時ごろ南茅部漁組安浦支所の市場へ連絡し、支所長から9時ごろ函館市役所水産課へ連絡、その後SNHに通報。

生物情報: 体長:436.4cm[SNH] 性別:♂ 写真:函館市 鯨種判定:科博

通報経路: 発見者→函館市南茅部支所→函館市水産課→SNH

調査・採材: 函館市が回収して函館市国際水産・海洋総合研究センターに搬入予定。1/15 科博の指導のもと剖検

標本: 科博:筋肉, 脂皮, 肺, 肝臓, じん臓, 副じん, 胸腺, ひ臓, すい臓, 腸, 血液, 浅頸リンパ, 腸間膜リンパ, 横隔膜リンパ, 甲状腺, ぼうこう, 生殖腺, 骨格 愛大:筋肉, 脂皮, 心臓, 肺, 肝臓, じん臓, 脳, 血液, 脳脊髄液 日鯨研:筋肉 酪大:筋肉, 肝臓, じん臓 北薬大:筋肉, 胸びれ 北里大:脂皮+筋肉, 舌 帯畜大:肝臓, すい臓, 心臓, じん臓, 副じん, 胸腺 道医大:筋肉, 脂皮, 心臓, 肺, 肝臓, じん臓, 血液 道環研:脂皮, 肝臓, メロン 東大:筋肉 北大:筋肉, 脂皮, 胃



SNH16004

ネズミイルカ 石狩市 / 漂着

発見日: 2016年1月13日9時00分

受報日: 2016年1月14日15時24分

発見場所: 石狩市石狩浜(石狩灯台と河口との中間ぐらいの海岸) (日本海)

緯度経度: 43.2637N 141.3634E [地名]

状況: [死亡・腐敗進行] ビーチコーミング中に発見。1月15日午前中に現地を確認したところ発見できず。状況より流出したと考えられる。

生物情報: 体長:175cm[志賀健司] 性別:不明 写真:石橋孝夫 鯨種判定:SNH

通報経路: 発見者→いしかり砂丘の風資料館→SNH

調査・採材: 実施せず

標本: なし



SNH16005

ミンククジラ 函館市 / 漂着

発見日: 2016年1月26日

受報日: 2016年1月26日9時13分

発見場所: 函館市石崎町119地先海岸 (津軽海峡)

緯度経度: 41.7491N 140.8940E [地図]

状況: [死亡・腐敗] 匿名住民から函館市に通報があった。

生物情報: 体長:538.4cm[SNH] 性別:♂ 写真:函館市 鯨種判定:SNH

通報経路: 函館市→SNH

調査・採材: SNHが筋肉脂皮を採集した。

標本: 科博:筋肉, 脂皮 愛大:筋肉, 脂皮 日鯨研:筋肉 酪大:筋肉 道医大:筋肉, 脂皮 北里大:筋肉, 脂皮 道環研:脂皮 東大:筋肉, ヒゲ板 北大:筋肉, 脂皮



SNH16006

シャチ 釧路市 / 漂着

発見日: 2016年2月20日14時30分
受報日: 2016年2月20日16時20分
発見場所: 釧路市知人町7-7 地先海岸 (太平洋)
緯度経度: 42.9688N 144.3692E [現地]
状況: [死亡・腐敗] 釧路市在住住民 情野裕良氏が発見し、15:20 釧路市博物館に通報
生物情報: 体長:219.8cm[SNH] 性別:♂ 写真:釧路市博物館 貞國利夫 鯨種判定:SNH
通報経路: 匿名住民→釧路市博物館→笹森琴絵→SNH
調査・採材: 2月22日 SNH 函館が全身回収した。
標本:



科博:筋肉, 皮脂, 肝臓, じん臓 愛大:筋肉, 皮脂, 心臓, 肺, 肝臓, じん臓, すい臓, 脳, 血液, 脳脊髄液, 胎便 日鯨研:筋肉 酪大:筋肉, 肝臓, じん臓 道医大:筋肉, 皮脂, 心臓, 肺, 肝臓, 腎臓, ひ臓, 血液 北薬大:筋肉, 血液, 胸鰭軟骨部 北里大:筋肉, 皮脂, 舌 帯畜大:心臓, 肺, 肝臓, じん臓, すい臓, ひ臓, 副腎, 甲状腺, 胸腺, 浅頸リンパ, 腋窩リンパ, 肺門リンパ, 横隔膜リンパ, すい臓リンパ 道環研:皮脂, 肝臓, メロン 東大:筋肉, 甲状腺 北大:筋肉, 皮脂, 肝臓, 生殖腺, 胃, 頭部

SNH16007

マッコウクジラ 浦河郡浦河町 / 漂着

発見日: 2016年3月20日17時00分
受報日: 2016年3月21日8時40分
発見場所: 浦河郡浦河町荻伏 (太平洋)
緯度経度: 42.2064N 142.6533E [現地]
状況: [死亡・ミイラ・白骨化] 発見者より通報。
ブログ記事 <http://artsamanism.cocolog-nifty.com/blog/2016/03/post-9012.html>
生物情報: 体長:473cm[SNH(残存部)] 性別:不明 写真:南健雄 鯨種判定:SNH
通報経路: 発見者南健雄氏→SNH
調査・採材: 3/21 SNH 函館が調査し, 筋肉を採材。後日, DNA 判定にて種名を確認する予定。
標本: 愛大:筋肉 日鯨研:筋肉



SNH16008

シャチ 根室市 / 漂流

発見日: 2016年4月12日
受報日: 2016年4月13日8時38分
発見場所: 根室市友知島沖 (太平洋)
緯度経度: 43.2965N 145.6731E [地名]
状況: [死亡・腐敗進行] 4月10日(日)午後2時頃巡視船くなしりが, 友知島南沖 1.4 マイルの位置で鯨類の漂流を確認し, 航行に支障をきたしているので花咲港まで曳航した。
生物情報: 体長:5.7m[根室市歴史と自然の資料館] 性別:♀ 写真:根室市歴史と自然の資料館 学芸員 外山雅大 鯨種判定:SNH
通報経路: 根室市歴史と自然の資料館→SNH
調査・採材: SNH の依頼を受け, 資料館学芸員が筋肉・脂皮・歯を採集し SNH に送付。
標本:



根室市歴史と自然の資料館:歯 科博:筋肉, 脂皮 愛大:筋肉, 脂皮 日鯨研:筋肉 酪大:筋肉 道医大:筋肉, 脂皮 北里大:筋肉, 脂皮, 歯 道環研:脂皮 東大:筋肉 北大:筋肉, 脂皮

SNH16009

ネズミイルカ 伊達市 / 漂着

発見日: 2016年4月18日7時00分

受報日: 2016年4月18日14時00分

発見場所: 伊達市長和町 長流川河口右岸 (太平洋)

緯度経度: 42.4725N 140.8353E [現地]

状況: [死亡・新鮮] 探鳥中の野鳥の会の人から情報が入り、地元の独立学芸員 羽馬千恵氏が確認。

生物情報: 体長:1.5m[羽馬千恵(目測)] 性別:不明 写真:羽馬千恵 鯨種判定:SNH

通報経路: 羽馬千恵→SNH

調査・採材: 保持した頭部より、筋肉若干量を取得。

標本: 愛媛大:脂皮 日鯨研:筋肉 道環研:脂皮, メロン 北大:筋肉 外来種教育センターまなびや:頭骨

備考: 標本として頭部を採取し、追って胴体を回収しようとしたが、胴体は流出した。



SNH16010

ネズミイルカ 函館市 / 混獲

発見日: 2016年4月25日5時20分

受報日: 2016年4月25日5時20分

発見場所: 函館市白尻町 久二野村水産定置網 (太平洋)

緯度経度: 41.9607N 140.9471E [現地]

状況: [生存・正常] 定置網船に同乗していた調査員が定置網に混獲されているネズミイルカを発見。漁業者から譲渡を受け収容、介護した。介護を終了し、5月2日に放獣した

生物情報: 体長:①130.5cm②124.0cm[SNH] 性別:①♀②♂ 写真:SNH 鯨種判定:SNH

通報経路: SNH 調査員が発見

調査・採材: 介護中、血液を採取した。

標本: 北葉大:血液 帯畜大:腸内容物

備考: 呼称①チー ②クー



SNH16011

ネズミイルカ 函館市 / 混獲

発見日: 2016年4月26日5時03分

受報日: 2016年4月26日5時03分

発見場所: 函館市白尻町 白尻水産定置網(沖網) (太平洋)

緯度経度: 41.9438N 140.9672E [現地]

状況: [①生存②生存→死亡・①正常②新鮮] 定置網船に同乗していた調査員が定置網に混獲されているネズミイルカを発見。漁業者から譲渡を受け収容、介護した。①は介護を終了し、5月2日に放獣した。②は収容直後4/26 05:23に死亡を確認。

生物情報: 体長:①130.0cm②127.2cm[SNH] 性別:①♂②♂ 写真:SNH 鯨種判定:SNH

通報経路: SNH 調査員が発見

調査・採材: ①介護中、血液を採取した。②4/27 函館市国際水産・海洋総合研究センターにて剖検を行い採材した。

標本: ① 北葉大:血液 帯畜大:腸内物 ② 科博:筋肉, 脂皮, 心臓, 肝臓, 腎臓 愛大:筋肉, 脂皮, 心臓, 肺, 肝臓, 腎臓 酪大:筋肉, 肝臓, 腎臓 帯畜大:肝臓, 腎臓, 心臓, 肺, 甲状腺, 気管, 小腸, 大腸, 脂皮, 心臓, すい臓, 舌, 副腎, リンパ節, 胸腺, 脳 北里大:筋肉, 脂皮 日鯨研:筋肉 東大:筋肉, 甲状腺 道環研:脂皮, 肝臓, メロン 北大:筋肉, 脂皮, 肝臓, 生殖腺, 胃, 頭部

備考: 呼称①ター



SNH16012

カマイルカ 函館市 / 漂着

発見日: 2016年5月14日7時00分
受報日: 2016年5月14日9時05分
発見場所: 函館市大森町2-14 地先海岸(津軽海峡)
緯度経度: 41.7646N 140.7308E [現地]
状況: [死亡・腐敗進行] 匿名住民から函館市に通報があった。

生物情報: 体長:237.1cm[SNH] 性別:♂ 写真:SNH 鯨種判定:SNH

通報経路: 匿名住民→函館市→SNH

調査・採材: 海岸管理者の許可を得て、5月15日にSNHが漂着現場にて解剖を行い、採材した。

標本: 科博:筋肉, 肝臓, 腎臓 愛大:筋肉, 心臓, 肺, 肝臓, 腎臓, 脳 酪大:筋肉, 肝臓, 腎臓 北里大:歯 日鯨研:筋肉 東大:筋肉, 歯 道環研:肝臓 北大:筋肉, 肝臓, 生殖腺, 胃, 頭部



SNH16013

ネズミルカ 函館市 / 混獲

発見日: 2016年5月2日5時10分
受報日: 2016年5月2日5時12分
発見場所: 函館市白尻町 白尻水産定置網(沖網)(太平洋)
緯度経度: 41.9438N 140.9672E [現地]
状況: [生存・正常] 定置網船に同乗していた調査員が定置網に混獲されているネズミルカを発見。体長測定後、05:31放獣した。

生物情報: 体長:138.0cm[SNH] 性別:♀ 写真:SNH 鯨種判定:SNH

通報経路: 調査員→SNH

調査・採材: 実施せず

標本: なし

備考: 胴周(へそ)45.0cm



SNH16014

種不明マイルカ科鯨類 釧路市 / 漂着

発見日: 2015年12月15日
受報日: 2016年1月15日16時51分
発見場所: 釧路市大楽毛南1丁目1-3 地先海岸(太平洋)
緯度経度: 43.0043N 144.3020E [地図]
状況: [死亡・ミイラ・白骨化] 2016年1月13日に近傍で発見されたスジイルカ漂着個体(SNH16002)の回収の際にストラディックネットワーク北海道調査員が確認した。地元住民に聞いたところ、2015年12月15日頃(1ヶ月ほど前)からあったとのこと。

生物情報: 体長:165.0cm[SNH(上顎先端欠損)] 性別:♂ 写真:なし 鯨種判定:SNH

通報経路: 調査員→SNH

調査・採材: 全身を回収し、2016年5月に帯畜大にて剖検を実施した。

標本: 帯畜大:骨格 日鯨研:筋肉



SNH16015

ネズミルカ 函館市 / 混獲

発見日: 2016年5月2日5時35分
受報日: 2016年5月2日5時40分
発見場所: 函館市白尻町 白尻水産定置網(陸網)(太平洋)
緯度経度: 41.9413N 140.9623E [現地]
状況: [生存・正常] 定置網船に同乗していた調査員が定置網に混獲されているネズミルカを発見。体長測定後、06:07放獣した。

生物情報: 体長:123.6cm[SNH] 性別:♂ 写真:SNH 鯨種判定:SNH

通報経路: 調査員→SNH

調査・採材: 実施せず。

標本: なし

備考: 胴周(へそ)39.0cm



SNH16016

オウギハクジラ 稚内市 / 漂着

発見日: 2016年6月13日15時30分
受報日: 2016年6月13日15時50分
発見場所: 稚内市ノシャップ5丁目(日本海)
緯度経度: 45.4368N 141.6393E [現地]
状況: [死亡・腐敗] 一般市民から稚内漁業協同組合にクジラが漂着しているとの通報があり、稚内建設管理部が現場確認を行った。
生物情報: 体長:453cm[SNH] 性別:♀ 写真:SNH 鯨種判定: SNH
通報経路: 稚内建設管理部→SNH
調査・採材: 現地調査員に採材を委託。
標本: 科博:筋肉, 脂皮 愛大:筋肉, 脂皮 酪大:筋肉 道医大:筋肉, 脂皮 日鯨研:筋肉 東大:筋肉 道環研:脂皮 北大:筋肉, 脂皮
備考: 歯の萌出が認められない。DNAで種判別確認を依頼中。



SNH16017

ミンククジラ 目梨郡羅臼町 / 漂着

発見日: 2016年6月17日9時00分
受報日: 2016年6月17日9時06分
発見場所: 目梨郡羅臼町峯浜町沖 峯浜水産定置網(根室海峡)
緯度経度: 43.8769N 145.1442E [現地]
状況: [死亡・新鮮] 海上に漂流していた状態で発見され、すでに死亡していた。外見上の腐敗は無かったものの、体内にガスが溜まり腹部が大きく膨れていた。
生物情報: 体長:7.6m[羅臼町] 性別:♀ 写真:羅臼町 鯨種判定:SNH
通報経路: 羅臼町→SNH
調査・採材: 現地調査員に採材を委託。
標本: 科博:筋肉, 脂皮 愛大:筋肉, 脂皮 酪大:筋肉 道医大:筋肉, 脂皮 日鯨研:筋肉 東大:筋肉 道環研:脂皮 北大:筋肉, 脂皮



SNH16018

ザトウクジラ 白老郡白老町 / 漂着

発見日: 2016年6月23日
受報日: 2016年6月25日13時05分
発見場所: 白老郡白老町白老港東(太平洋)
緯度経度: 42.5269N 141.3240E [現地]
状況: [死亡・腐敗] 海上保安庁が苫小牧沖24kmでクジラの死体が漂流しているのを通報。その後、6月25日に白老町に漂着した。消波ブロックにつないでおいたところ、26日10:00までに流出、その後7月2日10:40室蘭海上保安部の巡視艇ちよかぜが、チキウ岬沖南東約3.7キロ付近でクジラの死骸を発見。同部が室蘭港まで曳航して室蘭市に引き渡した。
生物情報: 体長:約10m[海上保安庁] 性別:♀ 写真:白老町・SNH 鯨種判定:SNH
通報経路: 海上保安庁情報をインターネットで受報。その後、苫小牧建設管理部、白老町からSNHに通報
調査・採材: 実施せず。
標本: なし



SNH16019

スジイルカ 山越郡長万部町 / 漂着

発見日: 2016年6月27日
受報日: 2016年6月28日3時50分
発見場所: 山越郡長万部町静狩町海岸(太平洋)
緯度経度: 42.5719N 140.4468E [現地]
状況: [死亡・腐敗] ツイッター <http://bit.ly/SNH16019tw> に漂着情報が乗っているとの通報を SNH が受報。発信者に連絡して場所を特定した。関係機関に連絡の上、6月28日午後2時に全身を回収した。

生物情報: 体長: 244.0cm[SNH] 性別: ♂ 写真: @URAYASUkokochan, SNH 鯨種判定: SNH

通報経路: 石井雅之氏→SNH↔@URAYASUkokochan

調査・採材: 同日, 函館市国際水産・海洋総合研究センターにて剖検, 採材

標本: 科博: 筋肉, 脂皮, 肝臓, 腎臓 愛大: 筋肉, 脂皮, 肺, 肝臓, 腎臓, 脳 酪大: 筋肉, 肝臓, 腎臓 道医大: 筋肉, 脂皮, 肺, 肝臓, 腎臓, ひ臓 帯畜大: 肝臓, 腎臓, 肺, ひ臓, すい臓, 脳, 副腎, リンパ節 北里大: 筋肉, 脂皮, 歯 日鯨研: 筋肉 東大: 筋肉, 歯 道環研: 脂皮, 肝臓, メロン 北大: 筋肉, 脂皮, 肝臓, 歯, 生殖腺, 胃

備考: スジイルカの漂着は道内4例目



SNH16020

種不明ナガスクジラ科鯨類 白老郡白老町 / 漂着

発見日: 2016年7月5日9時30分
受報日: 2016年7月5日10時30分
発見場所: 白老郡白老町社台53地先海岸(太平洋)
緯度経度: 42.5745N 141.4171E [現地]
状況: [死亡・腐敗] 海岸散歩中の住民が波打ち際で死骸を発見。通報を受けた白老町職員が現場に到着した時には砂浜に漂着していた。

生物情報: 体長: 7m くらい[白老町] 性別: 不明 写真: 白老町 鯨種判定: SNH

通報経路: 白老町→SNH

調査・採材: SNH 函館が出動するも到着時には処分済み。

標本: なし



SNH16021

種不明イルカ類 釧路市 / 漂着

発見日: 2016年7月9日
受報日: 2016年7月9日9時04分
発見場所: 釧路市星が浦南6丁目(太平洋)
緯度経度: 43.0032N 144.3101E [現地]
状況: [死亡・腐敗進行] 匿名住民よりSNHへ通報

生物情報: 体長: 124cm(頭部欠損)[SNH] 性別: ♀ 写真: SNH 鯨種判定: SNH

通報経路: 匿名住民→SNH

調査・採材: SNH 帯広が全身回収

標本: 科博: 筋肉, 脂皮, 肝臓, 腎臓 愛大: 筋肉, 脂皮, 心臓, 肺, 肝臓, 腎臓 日鯨研: 筋肉 道環研: 脂皮, 肝臓 東大: 筋肉 帯畜大: 骨格(残存部の全量) 北大: 筋肉, 脂皮, 肝臓, 胃



SNH16022

ミンククジラ 古宇郡泊村 / 漂着

発見日: 2016年7月15日
受報日: 2016年7月15日7時42分
発見場所: 古宇郡泊村盃漁港沖(日本海)
緯度経度: 43.0970N 140.4511E [地名]
状況: [死亡・新鮮] 定置網内に漂着した。死後24~48時間が経過していると推定される。
生物情報: 体長:263.5cm[古宇郡漁協] 性別:♀ 写真:古宇郡漁協 鯨種判定:SNH
通報経路: 古宇郡漁協→SNH
調査・採材: 7月15日SNH函館が全身を回収し、同日函館市国際水産・海洋総合研究センターにおいて剖検・採材を行った。



標本: 科博:筋肉, 脂皮, 肝臓, じん臓 愛大:筋肉, 脂皮, 心臓, 肺, 肝臓, じん臓, 脳, 血液, 胸鰭軟骨 日鯨研: 筋肉 酪大:筋肉, 肝臓, じん臓 道医大:筋肉, 脂皮, 心臓, 肺, 肝臓, じん臓 北薬大:胸鰭軟骨, 血液 北里大:筋肉, 脂皮, 舌 帯畜大:筋肉, 脂皮, 心臓, 肺, 肝臓, じん臓, 横隔膜, 胃壁, 腸, すい臓, ひ臓, 脳, 甲状腺, リンパ節, ひげ板, 骨格, 咽頭骨 道環研:脂皮, 肝臓 東大:筋肉, 甲状腺, ひげ板 北大:筋肉, 皮脂, 肝臓, ひげ板, 胃内容物, 生殖腺

SNH16023

ネズミイルカ 十勝郡浦幌町 / 漂着

発見日: 2016年7月16日
受報日: 2016年7月16日19時48分
発見場所: 十勝郡浦幌町昆布刈石海岸(太平洋)
緯度経度: 42.7774N 143.7799E [現地]
状況: [死亡・腐敗] 7月16日朝、頭部や生殖孔付近において鳥類による食害が見受けられる状態で発見された。同日夜、匿名住民とSNH調査員の共通の知人を介して通報を受けた。



生物情報: 体長:186.5cm[SNH] 性別:♀ 写真:SNH 鯨種判定:SNH
通報経路: 匿名住民→→SNH
調査・採材: 7月17日SNH帯広が全身回収, 同日剖検
標本: 科博:筋肉, 脂皮, 肝臓, 腎臓 愛大:筋肉, 脂皮, 心臓, 肺, 肝臓, 腎臓, 脳, 血液 日鯨研:筋肉 酪大:筋肉, 肝臓, 腎臓 道医大:筋肉, 脂皮, 心臓, 肺, 肝臓, 腎臓 道環研:脂皮, 肝臓 東大:筋肉 北大:筋肉, 脂皮, 肝臓, 胃 帯畜大:心臓, 肺, 肝臓, 腎臓, 膀胱, 脾臓, 生殖腺, 脳, 甲状腺, 喉頭, リンパ節, 骨格

SNH16024

イシイルカ(型不明) 標津郡標津町 / 漂着

発見日: 2016年7月30日15時00分
受報日: 2016年7月30日21時15分
発見場所: 標津郡標津町崎無異海岸(根室海峡)
緯度経度: 43.8551N 145.0963E [現地]
状況: [死亡・腐敗進行] 国道走行中に発見, 頭骨と胴体は分離, 熊による食害顕著。
生物情報: 体長:約130cm[桜井憲二] 性別:不明 写真:桜井憲二 鯨種判定:SNH
通報経路: 桜井憲二→SNH
調査・採材: 桜井憲二氏が頭骨を回収。残存部は海岸管理者に処分依頼済み。



標本: 頭骨

SNH16025

カマイルカ 登別市 / 漂着

発見日: 2016年8月9日
受報日: 2016年8月9日12時48分
発見場所: 登別市栄町4丁目 地先海岸 (太平洋)
緯度経度: 42.3810N 141.0756E []
状況: [死亡・腐敗進行]8月9日12時半頃、役場より室蘭建設管理部登別出張所にイルカ漂着と連絡あり。

生物情報: 体長:213.4cm[SNH] 性別:不明 写真:室蘭建設管理部登別出張所, SNH 鯨種判定:SNH

通報経路: 登別市役所→室蘭建設管理部登別出張所→SNH

調査・採材: 8月10日, SNH 函館が現場にて解剖および採材

標本: 科博:筋肉, 肝臓, じん臓 愛大:筋肉, 心臓, 肺, 肝臓, じん臓, 脳 日鯨研:筋肉 酪大:筋肉, 肝臓, じん臓 道医大:筋肉, 心臓, 肺, 肝臓, じん臓, ひ臓 北里大:歯 帯畜大:脳 道環研:肝臓 東大:筋肉, 歯 北大:筋肉, 肝臓, 歯, 胃



SNH16026

種不明イルカ類 日高郡新ひだか町 / 漂着

発見日: 2016年8月1日
受報日: 2016年8月14日10時22分
発見場所: 日高郡新ひだか町静内浦和海岸 (太平洋)
緯度経度: 42.3097N 142.4188E [現地]
状況: [死亡・ミイラ・白骨化] 不明

生物情報: 体長:80cm(頭部・尾部先端欠損)[帯広百年記念館 小林真樹] 性別:不明 写真:帯広百年記念館 小林真樹 鯨種判定:SNH

通報経路: 発見者→SNH

調査・採材: 実施せず

標本: なし



SNH16027

マッコウクジラ 広尾郡広尾町 / 漂着

発見日: 2016年8月18日
受報日: 2016年8月18日16時56分
発見場所: 広尾郡広尾町小紋別海岸 (太平洋)
緯度経度: 42.4018N 143.3790E [現地]
状況: [死亡・腐敗] 8月15日に現場付近で飛行訓練していた釧路海上保安部職員が、漂着していたクジラを発見し、広尾町役場及び広尾警察署に通報。広尾町役場、帯広建設管理部大樹出張所が2016年8月18日に現地を確認した。

生物情報: 体長:15.5m[広尾町] 性別:♂ 写真:広尾町 鯨種判定:SNH

通報経路: 釧路海上保安部→広尾町水産商工観光課→SNH

調査・採材: 8/19にSNH調査員が帯広より出動, 採材。

標本: 日鯨研:筋肉



SNH16028

スジイルカ 釧路市 / 漂着

発見日: 2016年8月25日11時30分
受報日: 2016年8月26日12時48分
発見場所: 釧路市音別町尺別海岸(太平洋)
緯度経度: 42.8685N 143.9082E [現地]
状況: [死亡・腐敗] 町内ゴミ監視業務員が尺別海岸をパトロール中、海岸に「イルカ」と思われる生物の死骸が漂着しているのを発見し、音別行政センター帰庁後、市民課環境担当に状況を報告した。
生物情報: 体長:228cm[釧路市/SNH] 性別:不明 写真:釧路市 鯨種判定:SNH
通報経路: 釧路市→SNH
調査・採材: SNHの依頼により釧路市が筋肉脂皮若干量を採取し、SNHに送付した。
標本: 愛大:筋肉, 脂皮 日鯨研:筋肉 北大:筋肉



SNH16029

種不明イルカ類 中川郡豊頃町 / 漂着

発見日: 2016年8月27日
受報日: 2016年8月28日23時29分
発見場所: 中川郡豊頃町長節 長節湖湖畔(太平洋)
緯度経度: 42.6514N 143.6086E [現地]
状況: [死亡・ミイラ・白骨化] ビーチコーミング中に発見。> 個体が大量の流木の下敷きになっていたため、十分な生物情報が得られず。
生物情報: 体長:約160cm[SNH] 性別:不明 写真:藤山恵子 鯨種判定:SNH
通報経路: 藤山恵子→SNH
調査・採材: 8/29にSNH調査員が帯広より出勤し、筋肉と頭骨を採材。
標本: 日鯨研:筋肉 帯広畜産大学:頭骨(全量)



SNH16030

ザトウクジラ 根室市 / 漂流

発見日: 2016年9月5日8時45分
受報日: 2016年9月5日10時50分
発見場所: 根室市花咲港(太平洋)
緯度経度: 43.2674N 145.5685E [現地]
状況: [死亡・腐敗] 花咲港入り口近くを通行していた漁船が、防波堤付近で漂流していたクジラを発見。
生物情報: 体長:約7m[根室海上保安部] 性別:不明 写真:根室海上保安部 鯨種判定:SNH
通報経路: 漁業者→根室漁業協同組合→根室海上保安部→SNH
調査・採材: SNHの依頼により根室市が筋肉を採材。
標本: 愛大:筋肉 日鯨研:筋肉



SNH16031

ネズミルカ 幌泉郡えりも町 / 混獲

発見日: 2016年9月6日
受報日: 2016年9月6日6時22分
発見場所: 幌泉郡えりも町東洋沖(太平洋)
緯度経度: 41.9388N 143.2097E [地名]
状況: [死亡・新鮮] 刺網に羅網し、死亡しているところを漁業者が発見して回収した。

生物情報: 体長:138.3cm[SNH] 性別:♂ 写真:SNH 鯨種判定:SNH

通報経路: 漁業者→北大生→SNH

調査・採材: 9/6 SNH 帯広が全身回収

標本: 科博:筋肉, 脂皮, 肝臓, 腎臓 愛大:筋肉, 脂皮, 心臓, 肺, 肝臓, 腎臓, 脳, 血液 日鯨研:筋肉 酪大:筋肉, 腎臓 道環研:脂皮, 肝臓 東大:筋肉 北大:筋肉, 脂皮, , 胃, 舌 帯畜大:脂皮, 心臓, 肺, 肝臓, 腎臓, 腸, 膀胱, 脾臓, 生殖腺, 脳, 甲状腺, リンパ節, , 骨格



SNH16032

ハナゴンドウ 斜里郡斜里町 / 座礁

発見日: 2016年9月17日
受報日: 2016年9月17日7時49分
発見場所: 斜里郡斜里町以久科海岸(オホーツク海)
緯度経度: 43.9187N 144.7029E [地名]
状況: [生存→死亡・新鮮] 鮭釣りをしている人が発見し、斜里町等に通報

生物情報: 体長:288.7cm[SNH] 性別:♂ 写真:発見者 鯨種判定:SNH

通報経路: 発見者→桜井憲二→SNH

調査・採材: 全身を回収し、9月18日東農大オホーツクキャンパスにて剖検。

標本: 科博:筋肉, 脂皮, 肝臓, じん臓 愛大:筋肉, 脂皮, 心臓, 肺, 肝臓, じん臓, 脳, 血液, 脳脊髄液, 尿, 胸, 鰭軟骨一部 日鯨研:筋肉 酪大:筋肉, 肝臓, じん臓 道医大:筋肉, 脂皮, 心臓, 肺, 肝臓, じん臓, 心臓, 血液 北里大:筋肉, 脂皮, 歯 帯畜大:脂皮, 肝臓, 脾臓, 腎臓, 心臓, 肺, 甲状腺, 膀胱, 副腎, 下垂体, 腸, 精巣, 咽頭, 舌, リンパ節, 脳, 脳脊髄液, , 骨格 道環研:脂皮, 肝臓, メロン 東大:筋肉, 甲状腺, 歯 東海大学:筋肉, 顔面神経 北大:筋肉, 脂皮, 肝臓, 生殖腺, 歯, , 胃, 頭部



SNH16033 カマイルカ 根室市 / 漂着

発見日: 2016年9月20日11時00分
受報日: 2016年9月20日17時01分
発見場所: 根室市花咲港3地先海岸(太平洋)
緯度経度: 43.2788N 145.5884E [現地]
状況: [死亡・不明] 地元の人が発見し、ツイッターに掲載 <http://bit.ly/2d4TXpt>

生物情報: 体長:不明□ 性別:不明 写真:発見者 鯨種判定:SNH

通報経路: 発見者→ツイッター→SNH

調査・採材: 実施せず

標本: なし



SNH16034

カマイルカ 苫小牧市 / 漂着

発見日: 2016年9月26日17時00分
受報日: 2016年9月27日13時57分
発見場所: 苫小牧市糸井95地先海岸(太平洋)
緯度経度: 42.6137N 141.5336E [現地]
状況: [死亡・腐敗] 9月26日夕刻, 一般市民が発見し苫小牧市に通報

生物情報: 体長:195.0cm[SNH] 性別:♂ 写真:室蘭建設管理部 苫小牧出張所 鯨種判定:SNH

通報経路: 一般市民...→苫小牧市役所→室蘭開発建設部苫小牧河川事務所→室蘭建設管理部苫小牧出張所

調査・採材: 9/28早朝にSNH函館が現場にて解剖調査・採材

標本: 科博:筋肉, 脂皮, 肝臓, じん臓 愛大:筋肉, 脂皮, 心臓, 肺, 肝臓, じん臓, 脳, 血液 日鯨研:筋肉 酪大:筋肉, 肝臓, じん臓 道医大:筋肉, 脂皮, 心臓, 肺, 肝臓, じん臓, ひ臓 北里大:歯 道環研:脂皮, 肝臓, メロン 東大:筋肉, 歯 甲状腺 北大:筋肉, 脂皮, 肝臓, 歯, 胃



SNH16035

シヤチ 礼文郡礼文町 / 漂着

発見日: 2016年10月5日12時00分
受報日: 2016年10月5日16時32分
発見場所: 礼文郡礼文町元地海岸(日本海)
緯度経度: 45.3000N 141.0254E [現地]
状況: [生存→死亡・新鮮] 昼頃に生きて迷入, しばらく不明だったが, 夕方に死亡して漂着。

生物情報: 体長:227.3cm[SNH] 性別:♀ 写真:宗谷地区水産技術普及指導所礼文支所 鯨種判定:SNH

通報経路: ...→稚内水試, 普及指導所→SNH

調査・採材: 10月8日にSNH函館が現地にて調査, 剖検, 採材。

標本: 科博:筋肉, 脂皮, 肝臓, じん臓 愛大:筋肉, 脂皮, 心臓, 肺, 肝臓, じん臓, 脳, 血液, 胸鰭軟骨, 脳脊髄液 日鯨研:筋肉 酪大:筋肉, 肝臓, じん臓 道医大:筋肉, 脂皮, 心臓, 肺, 肝臓, じん臓, ひ臓, 血液 北薬大:血液, 胸鰭軟骨 北里大:筋肉, 脂皮, 舌 帯畜大:心臓, 肺, 肝臓, じん臓, 副腎, すい臓, ひ臓, 甲状腺, 胸腺, リンパ節, 脳 道環研:脂皮, 肝臓, メロン 東大:筋肉, 甲状腺 東海大学:筋肉, 肝臓, 顔面神経 北大:筋肉, 脂皮, 肝臓, 胃, 生殖腺, 頭部



SNH16036

種不明マイルカ科鯨類 紋別市 / 漂着

発見日: 2016年10月8日10時00分
受報日: 2016年10月10日17時33分
発見場所: 紋別市小向 コムケ湖海岸(オホーツク海)
緯度経度: 44.2863N 143.4665E [現地]
状況: [死亡・腐敗進行] ビーチコーミング中に発見

生物情報: 体長:約155cm[発見者] 性別:不明 写真:安瀬 琴絵 鯨種判定:SNH

通報経路: 発見者→SNH

調査・採材: 実施せず

標本: なし



SNH16037

セミクジラ 茅部郡森町 / 混獲

発見日: 2016年10月16日5時30分
受報日: 2016年10月17日10時50分
発見場所: 茅部郡森町尾白内沖町 定置網(噴火湾)
緯度経度: 42.1224N 140.6146E [地図]
状況: [生存→死亡・新鮮] 定置網操業の際に入網しているところを発見。すでに衰弱しており、ロープが絡まっていた。解放作業中に死亡したとみられる。陸揚げ後、仲卸業者が解体して販売。
生物情報: 体長:950cm[漁業者] 性別:♀ 写真:丸魚岩本水産 鯨種判定:SNH

通報経路:

調査・採材: 筋肉・脂皮を採材

標本: 科博:筋肉, 脂皮 愛大:筋肉, 脂皮 日鯨研:筋肉 酪大:筋肉 道医大:筋肉, 脂皮 東大:筋肉 北大:筋肉, 脂皮



SNH16038

ミンククジラ 目梨郡羅臼町 / 漂流

発見日: 2016年10月19日6時00分
受報日: 2016年10月19日7時47分
発見場所: 目梨郡羅臼町共栄町沖 定置網付近(根室海峡)
緯度経度: 44.0250N 145.2123E [現地]
状況: [死亡・腐敗] 海上に漂流していた状態で発見され、すでに死亡していた。外見上の腐敗は無かったものの、ガスが溜まり風船状になった下顎内皮が口から大きく露出していた。
生物情報: 体長:9.6m[羅臼町] 性別:♂ 写真:羅臼町・桜井憲二 鯨種判定:SNH

通報経路:

調査・採材: 同日, SNHの依頼を受けて桜井憲二氏が筋肉標本を採材。

標本: 科博:筋肉, 脂皮 愛大:筋肉, 脂皮 日鯨研:筋肉 酪大:筋肉 道医大:筋肉, 脂皮 東大:筋肉 北大:筋肉



SNH16039

ミンククジラ 紋別郡湧別町 / 漂着

発見日: 2016年10月23日
受報日: 2016年10月23日10時00分
発見場所: 紋別郡湧別町東 第2種湧別漁港より東側1500m付近(オホーツク海)
緯度経度: 44.2237N 143.6424E [地図]
状況: [死亡・腐敗] 第一発見者の湧別町在住の男性(匿名)が犬の散歩中に発見し警察へ通報。警察より役場に電話連絡。その後、警察と役場で現地確認。
生物情報: 体長:4.5m[湧別町] 性別:♂ 写真:湧別町 鯨種判定:SNH

通報経路:

調査・採材: SNHの依頼により湧別町が筋肉脂皮若干量を採取し, SNHに送付した。

標本: 科博:筋肉, 脂皮 愛大:筋肉, 脂皮 日鯨研:筋肉 酪大:筋肉 道医大:筋肉, 脂皮 東大:筋肉 北大:筋肉, 脂皮



SNH16040

ナガスクジラ 久遠郡せたな町 / 漂着

発見日: 2016年10月25日10時00分
受報日: 2016年10月25日14時38分
発見場所: 久遠郡せたな町北檜山区新成海岸(日本海)
緯度経度: 42.3323N 139.7729E [地名]
状況: [死亡・新鮮] 通りかかった住民が、岩浜に漂着しているクジラを発見。

生物情報: 体長:498.6cm[SNH] 性別:♀ 写真:せたな町・SNH
鯨種判定:SNH

通報経路: 住民→ひやま漁協→せたな町役場→SNH

調査・採材: 10/27 科博が、漂着現場から函館市国際水産・海洋総合研究センターまで搬送し、科博とSNHが解剖

標本: 科博:筋肉, 脂皮, 肝臓, 腎臓, 頭骨, 下顎骨, 骨盤骨, 生殖腺周囲, 脂皮 愛大:筋肉, 脂皮, 心臓, 肺, 肝臓, 腎臓, 脳, 血液, 胸びれ先端 酪大:筋肉, 肝臓, 腎臓 道医大:筋肉, 脂皮, 心臓, 肺, 肝臓, 腎臓, 心臓, 血液 北薬大:血液, 胸びれ先端 帯畜大:心臓, 肺, 肝臓, 腎臓, 副腎, すい臓, 心臓, 甲状腺, 胸腺, リンパ節, 脂皮, 脳, 腹水, 胸水, 腸内容物 北里大:筋肉, 脂皮 日鯨研:筋肉 東大:筋肉, 甲状腺 道環研:脂皮, 肝臓 北大:筋肉, 脂皮, 肝臓, 生殖腺, 乳腺, 胃



SNH16041

ミンククジラ 標津郡標津町 / 混獲

発見日: 2016年10月26日7時00分
受報日: 2016年10月26日19時16分
発見場所: 標津郡標津町古多糠浜古多糠沖 定置網(根室海峡)

緯度経度: 43.7656N 145.0818E [地名]

状況: [死亡・新鮮] 定置網内で死亡しているところを漁業者が発見して揚収した。全身に付いたキズを見る限りでは定置網内で溺死したものと思われる。

生物情報: 体長:約9m[発見者] 性別:♀ 写真:椎久慎介 鯨種判定:SNH

通報経路: ネット情報 <http://bit.ly/2e7FGYt>

調査・採材: 実施せず

標本: なし



SNH16042

イシイルカ(型不明) 斜里郡斜里町 / 漂着

発見日: 2016年10月29日15時00分
受報日: 2016年10月30日7時19分
発見場所: 斜里郡斜里町真鯉の海岸(オホーツク海)
緯度経度: 43.9809N 144.8706E [現地]
状況: [死亡・腐敗進行] 野外活動中に発見

生物情報: 体長:不明□ 性別:不明 写真:桜井憲二 鯨種判定:SNH

通報経路: 桜井憲二→SNH

調査・採材: 実施せず

標本: なし



SNH16043

カマイルカ 厚岸郡浜中町 / 漂着

発見日: 2016年11月6日12時05分
受報日: 2016年11月6日17時47分
発見場所: 厚岸郡浜中町貫人海岸(太平洋)
緯度経度: 43.1587N 145.2480E [現地]
状況: [死亡・ミイラ・白骨化] ビーチコーミング中に発見
生物情報: 体長:218cm[桜井憲二] 性別:不明 写真:桜井憲二
鯨種判定:SNH
通報経路: 桜井憲二→SNH
調査・採材: 実施せず
標本: なし



SNH16044

ミンククジラ 斜里郡小清水町 / 漂着

発見日: 2016年11月10日
受報日: 2016年11月11日9時40分
発見場所: 斜里郡小清水町フレイト展望台付近海岸(オホーツク海)
緯度経度: 43.9360N 144.4472E [現地]
状況: [死亡・腐敗] 通りかかった住民が発見
生物情報: 体長:460cm[小清水町] 性別:♀ 写真:小清水町役場
鯨種判定:SNH
通報経路: 匿名住民→小清水町役場→野鳥の会会員→SNH
調査・採材: 11月12日SNH帯広が出動し現場で剖検
標本: 科博:筋肉, 脂皮, 肝臓, 腎臓 愛大:筋肉, 脂皮, 肝臓, 腎臓, 胸びれ先端 酪大:筋肉, 肝臓, 腎臓 道医大:筋肉, 脂皮, 肝臓, 腎臓 帯畜大:心臓, 肺, 肝臓, 腎臓, 脾臓, ヒゲ板 頭骨, 下顎骨 日鯨研:筋肉 東大:筋肉, ヒゲ板 道環研:脂皮, 肝臓 北大:筋肉, 脂皮, 肝臓, 胃内容, ヒゲ板



SNH16045

ミンククジラ 宗谷郡猿払村 / 漂着

発見日: 2016年11月14日8時30分
受報日: 2016年11月14日11時57分
発見場所: 宗谷郡猿払村浜鬼志別 鬼志別川河口左岸(オホーツク海)
緯度経度: 45.3434N 142.1620E [地名]
状況: [死亡・新鮮] 河川工事関係者が発見。昨日夕方には無かった。
生物情報: 体長:444.6cm[猿払村] 性別:♂ 写真:猿払村役場
鯨種判定:SNH
通報経路: 猿払村役場→SNH
調査・採材: 函館より出動し, 11/15最終処分場で剖検
標本: 科博:筋肉, 心臓, 肝臓, 腎臓 愛大:筋肉, 脂皮, 心臓, 肺, 肝臓, 腎臓, 血液, 胸びれ先 酪大:筋肉, 肝臓, 腎臓 道医大:筋肉, 脂皮, 心臓, 肺, 肝臓, 腎臓, ひ臓, 血液 北里大:筋肉, 脂皮 北薬大:胸びれ先 日鯨研:筋肉 東大:筋肉, ひげ板 道環研:脂皮, 肝臓 北大:筋肉, 脂皮, 肝臓, 生殖腺, 胃内容物



SNH16046

ミンククジラ 積丹郡積丹町 / 混獲

発見日: 2016年11月20日6時00分
受報日: 2016年11月20日7時00分
発見場所: 積丹郡積丹町三国町(日本海)
緯度経度: 43.3199N 140.5827E [地名]
状況: [死亡・新鮮] 定置網に混獲しているところを漁業者が発見して回収した。
生物情報: 体長:不明□ 性別:不明 写真: mixi ユーザー(id:3835843) 鯨種判定:SNH
通報経路: ネット情報 <http://bit.ly/2gw88Gd>
調査・採材: 実施せず
標本: なし



SNH16047

ミンククジラ 斜里郡斜里町 / 漂着

発見日: 2016年11月19日
受報日: 2016年11月20日10時22分
発見場所: 斜里郡斜里町ウトロ西 弁財覆道付近(オホーツク海)
緯度経度: 44.0556N 144.9632E [地図]
状況: [死亡・腐敗] 海岸パトロール中に発見。頭部は分離して漂着。
生物情報: 体長:不明□ 性別:不明 写真: 土屋誠一郎 鯨種判定:SNH
通報経路: 土屋誠一郎→SNH
調査・採材: SNHの依頼を受けて、発見者が筋肉脂皮を採取してSNHへ送付
標本: 日鯨研:脂皮 北大:ひげ板



SNH16048

カマイルカ 北海道浦河郡浦河町 / 漂着

発見日: 2016年9月16日13時15分
受報日: 2016年11月15日11時19分
発見場所: 北海道浦河郡浦河町東幌別(太平洋)
緯度経度: 42.1398N 142.8484E [地図]
状況: [死亡・腐敗進行] 腐敗が進んでいて、性別不明。吻はと上顎の歯の一部は残っていたが、下顎の歯は全て抜け落ちていた。翌日には流されてしまったようで跡形もなくなっていた。堀繁久・圓谷昂史により確認。
生物情報: 体長:197cm[堀繁久] 性別:不明 写真:堀繁久 鯨種判定:堀繁久
通報経路: 堀繁久→SNH
調査・採材: 実施せず
標本: なし



SNH16049

種不明ネズミルカ科鯨類 小樽市 / 漂着

発見日: 2016年10月21日
受報日: 2016年11月22日15時11分
発見場所: 小樽市大浜 ドリームビーチ西端(日本海)
緯度経度: 43.1565N 141.2037E [現地]
状況: [死亡・腐敗進行] 散策中の市民より「10/21」に発見した」と、後日に志賀健司氏に連絡・画像が提供された。その後11/8, 志賀氏が調査で同地域を歩いたときにも同一個体と思われる死骸を確認。
生物情報: 体長:120cm(残存部)[志賀健司] 性別:不明 写真: 発見者・志賀健司 鯨種判定:志賀健司
通報経路: 散策中の市民→志賀→SNH
調査・採材: 実施せず
標本: なし



SNH16050

種不明ネズミルカ科鯨類 石狩市 / 漂着

発見日: 2016年10月16日
受報日: 2016年11月22日15時11分
発見場所: 石狩市石狩浜 石狩灯台と河口との中間ぐらいの海岸(日本海)
緯度経度: 43.2651N 141.3654E [現地]
状況: [死亡・ミイラ・白骨化] ほぼ白骨化、頭部と尾端は欠損。野外観察会(ビーチコーミング)中に発見。
生物情報: 体長:120cm(残存部)[志賀健司] 性別:不明 写真: 志賀健司 鯨種判定:志賀健司
通報経路: 志賀→SNH
調査・採材: 実施せず
標本: なし



SNH16051

カマイルカ 斜里郡斜里町 / 漂着

発見日: 2016年11月25日
受報日: 2016年11月26日
発見場所: 斜里郡斜里町ウトロ東 ウトロ漁港東側斜路(オホーツク海)
緯度経度: 44.0736N 144.9976E [地図]
状況: [死亡・腐敗] ウトロ漁港の斜路にイルカの死体が打ち上がっているとの通報。イルカは何日か前から漁港内を漂っていたとのこと。死体は比較的新しく腐敗臭はほとんどしなかった。擦過傷と鳥の食痕があったが、大きな損傷は無かった。尾にロープが結びつけてあった。
生物情報: 体長:214cm[土屋誠一郎] 性別:不明 写真:土屋誠一郎 鯨種判定:SNH



通報経路: 土屋誠一郎→SNH
調査・採材: SNHの依頼を受けて、土屋氏が筋肉脂皮及び可能な限りの臓器を採取してSNHへ送付。その後SNHが標本を採取した
標本: 科博:筋肉, 脂皮, 肝臓, じん臓 愛大:筋肉, 脂皮, 心臓, 肺, 肝臓, じん臓 日鯨研:筋肉 酪大:筋肉, 肝臓, じん臓 道医大:筋肉, 脂皮, 心臓, 肺, 肝臓, じん臓, ひ臓 道環研:脂皮, 肝臓 東大:筋肉, 甲状腺 北大:筋肉, 脂皮, 肝臓, , 胃

SNH16052

ネズミルカ 浦河郡浦河町 / 漂着

発見日: 2016年11月24日
受報日: 2016年11月28日21時20分
発見場所: 浦河郡浦河町北海道浦河郡浦河町荻伏町 国道235号線 浦里橋近く(太平洋)
緯度経度: 42.2068N 142.6526E [地図]
状況: [死亡・腐敗進行] 発見者より通報。腐敗が進んでいて、性別不明。
生物情報: 体長:約140cm[SNH] 性別:不明 写真:南健雄 鯨種判定:SNH
通報経路: 発見者南健雄氏→SNH
調査・採材: 実施せず
標本: なし



SNH16053

ネズミルカ 苫小牧市 / 漂着

発見日: 2016年12月6日14時00分
受報日: 2016年12月6日16時39分
発見場所: 苫小牧市字樽前44番地先(太平洋)
緯度経度: 42.5784N 141.4273E [現地]
状況: [死亡・腐敗進行] 北海道開発局海岸パトロールが発見し室蘭建設管理部苫小牧出張所へ通報
生物情報: 体長:159.4cm[SNH] 性別:♂ 写真: 鯨種判定:SNH
通報経路: 開発局→胆振総合振興局
調査・採材: 12月7日にSNHが全身回収し、函館市国際水産・海洋総合研究センターにて剖検
標本: 科博:筋肉, 脂皮, 肝臓 愛大:筋肉, 脂皮, 心臓, 肺, 肝臓, 脳 日鯨研:筋肉 酪大:筋肉, 肝臓 道医大:筋肉, 脂皮, 心臓, 肺, 肝臓, 心臓 帯畜大:皮膚病変部, 寄生虫 道環研:脂皮, 肝臓 東大:筋肉 北大:筋肉, 脂皮, 肝臓 胃, 生殖腺



SNH16054

アカボウクジラ 標津郡標津町 / 漂着

発見日: 2016年12月25日10時00分
受報日: 2016年12月26日9時56分
発見場所: 標津郡標津町北2条東1丁目海岸 標標津海の公園 北側(根室海峡)
緯度経度: 43.6622N 145.1334E [現地]
状況: [死亡・腐敗] 地元漁業者が走行中に車内から発見し標津町役場住民生活課環境衛生担当に通報
生物情報: 体長:610cm[SNH(現地調査員)] 性別:不明 写真: 標津町役場 桜井憲二 鯨種判定:SNH
通報経路: 発見者→標津町役場→SNH
調査・採材: 現地調査員に委託して筋肉脂皮を採材
標本: 科博:筋肉, 脂皮 愛大:筋肉, 脂皮 日鯨研:筋肉 酪大:筋肉 道医大:筋肉, 脂皮 道環研:脂皮 東大:筋肉 北大:筋肉, 脂皮



SNH16201

ネズミイルカ 目梨郡羅臼町 / 混獲

発見日: 2016年4月13日2時00分
受報日: 2016年4月13日21時01分
発見場所: 目梨郡羅臼町峯浜沖(根室海峡)
緯度経度: 43.8862N 145.1475E [現地]
状況: [死亡・新鮮] かれい刺し網に混獲
生物情報: 体長:135.0cm[小林万里] 性別:♂ 写真:小林万里
鯨種判定:小林万里

通報経路: 桜井憲二→小林万里→SNH

調査・採材: 東農大にて解剖・採材

標本: 科博:筋肉, 脂皮, 肝臓, じん臓 愛大:筋肉, 脂肪, 心臓, 肺, 肝臓, じん臓, 脳, 血液 日鯨研:筋肉 酪大:筋肉, 肝臓, じん臓 道環研:脂皮, 肝臓, メロン 東大:筋肉, 甲状腺 東農大:筋肉, 脂皮, 肝臓, 血液, 胃, 腸, 生殖腺, 骨格(頭骨, 寛骨) 北大:筋肉, 脂皮, 肝臓



SNH16202

ネズミイルカ 目梨郡羅臼町 / 混獲

発見日: 2016年6月4日
受報日: 2016年6月4日
発見場所: 目梨郡羅臼町峯浜沖 水深53m(根室海峡)
緯度経度: 43.8787N 145.1568E [現地]
状況: [死亡・新鮮] かれい刺し網に混獲
生物情報: 体長:129.3cm[小林万里] 性別:♂ 写真:小林万里
鯨種判定:小林万里

通報経路: 桜井憲二→小林万里→SNH

調査・採材: 東農大にて解剖・採材

標本: 科博:筋肉, 脂皮, 肝臓, じん臓 愛大:筋肉, 脂肪, 心臓, 肺, 肝臓, じん臓, 脳, 血液 日鯨研:筋肉 酪大:筋肉, 肝臓, じん臓 道環研:脂皮, 肝臓, メロン 東大:筋肉 北大:筋肉, 脂皮, 肝臓 東農大:筋肉, 脂皮, 肝臓, 血液, 胃, 腸, 生殖腺, 骨格(頭骨, 胸鱗, 寛骨)



SNH16203

ネズミイルカ 目梨郡羅臼町 / 混獲

発見日: 2016年6月4日
受報日: 2016年6月4日
発見場所: 目梨郡羅臼町峯浜沖 水深48m(根室海峡)
緯度経度: 43.8843N 145.1455E [現地]
状況: [死亡・新鮮] かれい刺し網に混獲
生物情報: 体長:127.0cm[小林万里] 性別:♀ 写真:小林万里
鯨種判定:小林万里

通報経路: 桜井憲二→小林万里→SNH

調査・採材: 東農大にて解剖・採材

標本: 科博:筋肉, 脂皮, 肝臓, じん臓 愛大:筋肉, 脂肪, 心臓, 肺, 肝臓, じん臓, 脳, 血液 日鯨研:筋肉 酪大:筋肉, 肝臓, じん臓 道環研:脂皮, 肝臓, メロン 東大:筋肉, 甲状腺 北大:筋肉, 脂皮, 肝臓 東農大:筋肉, 脂皮, 肝臓, 血液, 胃, 腸, 生殖腺, 骨格(頭骨, 胸鱗, 寛骨)



SNH16204

ネズミイルカ 目梨郡羅臼町 / 混獲

発見日: 2016年6月16日
受報日: 2016年6月16日
発見場所: 目梨郡羅臼町峯浜沖 水深52m (根室海峡)
緯度経度: 43.8882N 145.1532E [現地]
状況: [死亡・新鮮] きれいな刺し網に混獲
生物情報: 体長:131.6cm[小林万里] 性別:♂ 写真:小林万里
鯨種判定:小林万里
通報経路: 桜井憲二→小林万里→SNH
調査・採材: 東農大にて解剖・採材
標本: 科博:筋肉, 脂皮, 肝臓, じん臓 愛大:筋肉, 脂肪, 心臓, 肺, 肝臓, じん臓, 脳, 血液 日鯨研:筋肉 酪大:筋肉, 肝臓, じん臓 道環研:脂皮, 肝臓, メロン 東大:筋肉 北大:筋肉, 脂皮, 肝臓 東農大:筋肉, 脂皮, 肝臓, 血液 胃, 腸, 生殖腺, 骨格(頭骨)



東大:筋肉 北大:筋肉, 脂皮, 肝臓 東農大:筋肉,

SNH16205

イシイルカ(イシイルカ型) 目梨郡羅臼町 / 混獲

発見日: 2016年6月23日
受報日: 2016年6月23日
発見場所: 目梨郡羅臼町峯浜沖 (根室海峡)
緯度経度: 43.8769N 145.1442E [現地]
状況: [死亡・新鮮] 定置網に8頭同時混獲, 死亡した2頭(SNH16205, SNH16206)を回収し, 生死不明状態であった残り6頭は放流した。
生物情報: 体長:198.1cm[小林万里] 性別:♂ 写真:小林万里
鯨種判定:小林万里
通報経路: 桜井憲二→小林万里→SNH
調査・採材: 東農大にて解剖・採材
標本: 科博:筋肉, 脂皮, 肝臓, じん臓 愛大:筋肉, 脂肪, 心臓, 肺, 肝臓, じん臓, 脳, 血液 日鯨研:筋肉 酪大:筋肉, 肝臓, じん臓 道環研:脂皮, 肝臓, メロン 東大:筋肉, 甲状腺 北大:筋肉, 脂皮, 肝臓 東農大:筋肉, 脂皮, 肝臓, 血液 胃, 腸, 生殖腺, 骨格(頭骨)
備考: SNH16205とSNH16206は同時混獲



SNH16206

イシイルカ(イシイルカ型) 目梨郡羅臼町 / 混獲

発見日: 2016年6月23日
受報日: 2016年6月23日
発見場所: 目梨郡羅臼町峯浜沖 (根室海峡)
緯度経度: 43.8769N 145.1442E [現地]
状況: [死亡・新鮮] 定置網に8頭同時混獲, 死亡した2頭(SNH16205, SNH16206)を回収し, 生死不明状態であった残り6頭は放流した。
生物情報: 体長:223.0cm[小林万里] 性別:♂ 写真:小林万里
鯨種判定:小林万里
通報経路: 桜井憲二→小林万里→SNH
調査・採材: 東農大にて解剖・採材
標本: 科博:筋肉, 脂皮, 肝臓, じん臓 愛大:筋肉, 脂肪, 心臓, 肺, 肝臓, じん臓, 脳, 血液 日鯨研:筋肉 酪大:筋肉, 肝臓, じん臓 道環研:脂皮, 肝臓, メロン 東大:筋肉, 甲状腺 北大:筋肉, 脂皮, 肝臓 東農大:筋肉, 脂皮, 肝臓, 血液 胃, 腸, 生殖腺, 骨格(頭骨)
備考: SNH16205とSNH16206は同時混獲



SNH16207

ネズミイルカ 目梨郡羅臼町 / 混獲

発見日: 2016年7月23日
受報日: 2016年7月23日
発見場所: 目梨郡羅臼町峯浜沖 (根室海峡)
緯度経度: 43.8882N 145.1532E [現地]
状況: [死亡・新鮮] かれい刺し網に混獲
生物情報: 体長:168.3cm[小林万里] 性別:♀ 写真:小林万里
鯨種判定:小林万里
通報経路: 桜井憲二→小林万里→SNH
調査・採材: 東農大にて解剖・採材
標本: 科博:筋肉, 脂皮, 肝臓, じん臓 愛大:筋肉, 脂肪, 心臓, 肺, 肝臓, じん臓, 脳, 血液 日鯨研:筋肉 酪大:筋肉, 肝臓, じん臓 道環研:脂皮, 肝臓, メロン 東大:筋肉, 脂皮, 肝臓, 血液 胃, 腸, 生殖腺, 骨格



東大:筋肉, 甲状腺 北大:筋肉, 脂皮, 肝臓 東農

SNH16208

ネズミイルカ 目梨郡羅臼町 / 混獲

発見日: 2016年7月25日
受報日: 2016年7月25日
発見場所: 目梨郡羅臼町峯浜沖 (根室海峡)
緯度経度: 43.8882N 145.1532E [現地]
状況: [死亡・新鮮] かれい刺し網に混獲
生物情報: 体長:126.0cm[小林万里] 性別:♀ 写真:小林万里
鯨種判定:小林万里
通報経路: 桜井憲二→小林万里→SNH
調査・採材: 東農大にて解剖・採材
標本: 科博:筋肉, 脂皮, 肝臓, じん臓 愛大:筋肉, 脂肪, 心臓, 肺, 肝臓, じん臓, 脳, 血液 日鯨研:筋肉 酪大:筋肉, 肝臓, じん臓 道環研:脂皮, 肝臓, メロン 東大:筋肉, 甲状腺 北大:筋肉, 脂皮, 肝臓 東農大:筋肉, 脂皮, 肝臓, 血液 胃, 腸, 生殖腺, 骨格(頭骨)



東大:筋肉, 甲状腺 北大:筋肉, 脂皮, 肝臓 東農

SNH16209

ネズミイルカ 目梨郡羅臼町 / 混獲

発見日: 2016年11月18日
受報日: 2016年11月21日9時49分
発見場所: 目梨郡羅臼町峯浜沖 (根室海峡)
緯度経度: 43.8685N 145.1712E [現地]
状況: [死亡・新鮮] かれい刺し網に混獲
生物情報: 体長:133.1cm[小林万里] 性別:♂ 写真:小林万里
鯨種判定:小林万里
通報経路: 桜井憲二→小林万里→SNH
調査・採材: 東農大にて解剖・採材
標本: 科博:筋肉, 脂皮, 肝臓, じん臓 愛大:筋肉, 脂肪, 心臓, 肺, 肝臓, じん臓, 脳, 血液 日鯨研:筋肉 酪大:筋肉, 肝臓, じん臓 道環研:脂皮, 肝臓, メロン 東大:筋肉 北大:筋肉, 脂皮, 肝臓 東農大:筋肉, 脂皮, 肝臓, 血液 胃, 腸, 生殖腺, 骨格(頭骨)
備考: 水深 50m



東大:筋肉 北大:筋肉, 脂皮, 肝臓 東農大:筋肉,

SNH16210

ネズミルカ 目梨郡羅臼町 / 混獲

発見日: 2016年11月28日

受報日: 2016年11月28日

発見場所: 目梨郡羅臼町峯浜沖 (根室海峡)

緯度経度: 43.8662N 145.1803E [現地]

状況: [死亡・新鮮] かれい刺し網に混獲

生物情報: 体長:143.8cm[小林万里] 性別:♀ 写真:桜井憲二
鯨種判定:小林万里

通報経路: 桜井憲二→小林万里→SNH

調査・採材: 東農大にて解剖・採材

標本: 科博:筋肉, 脂皮, 肝臓, じん臓 愛大:筋肉, 脂肪, 心臓, 肺, 肝臓, じん臓, 脳, 血液 日鯨研:筋肉 酪大:筋肉, 肝臓, じん臓 道環研:脂皮, 肝臓, メロン 東大:筋肉 東農大:筋肉, 脂皮, 肝臓, 血液 胃, 腸, 生殖腺, 骨格(頭骨) 北大:筋肉, 脂皮, 肝臓

備考: 水深 55m



2016年スタンディングネットワーク北海道活動報告書

2017年6月24日発行

スタンディングネットワーク北海道
代表 松石 隆

〒041-8611 北海道函館市港町3-1-1
北海道大学 松石研究室内
電話: 090-1380-2336
e-mail: kujira110@gmail.com
URL: <http://kujira110.com>

掲載されている写真や情報には著作権があります。
利用する場合は、スタンディングネットワーク北海道にご相談下さい。